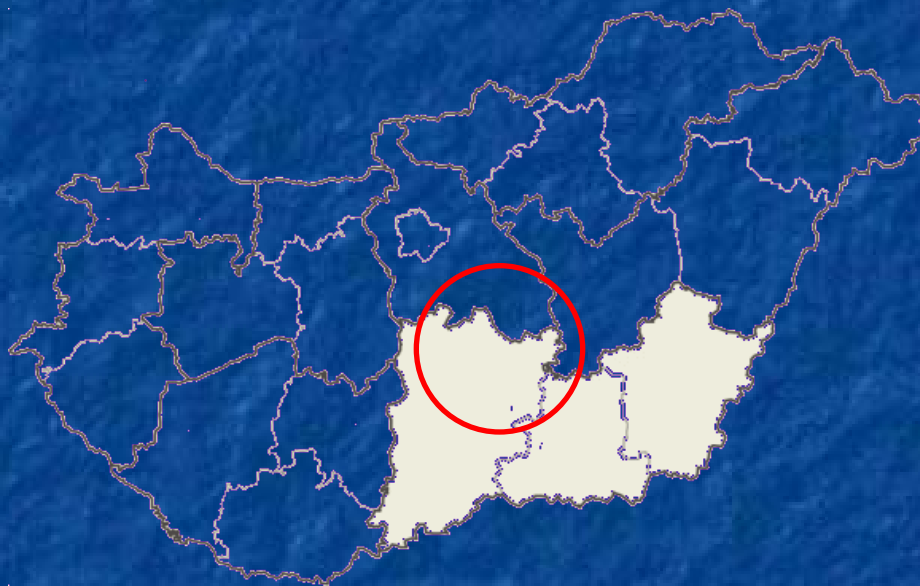


Munkanélküliség és foglalkoztatáspolitikai Kecskemét munkaerő-piaci körzetében



dr. Tyavoda Andrea

Ügyfélszolgálati osztályvezető

**Dél-alföldi Regionális Munkaügyi Központ
Kecskeméti Kirendeltség és Szolgáltató Központ**

2009. szeptember 24.





Tartalom

- 1) Munkaerő-piaci sajátosságok Kecskemét és környékén
- 2) A Dél-alföldi Regionális Munkaügyi Központ szerepe és feladatai
- 3) A Kecskeméti Kirendeltség és Szolgáltató Központ felépítése
- 4) Támogatásaink
- 5) Aktuális programjaink

Alapvető jogszabályi háttér

- 1991. évi IV. törvény a foglalkoztatás elősegítéséről és a munkanélküliek ellátásáról
- 2004. évi CXL. törvény a közigazgatási hatósági eljárás és szolgáltatás általános szabályairól

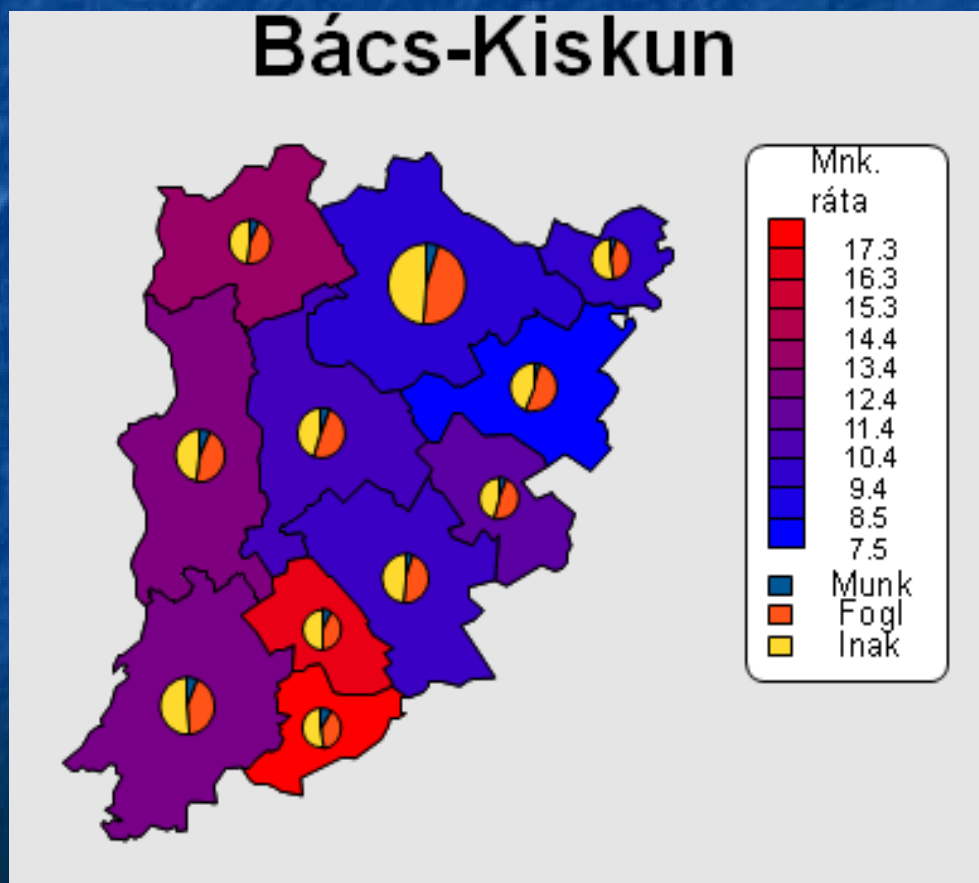
Kecskemét munkaerő-piaci körzet

KECSKEMÉT, Ágasegyháza, Ballószög, Felsőlajos, Fülöpháza, Helvécia, Izsák, Jakabszállás, Kerekegyháza, Kunbaracs, Ladánybene, Lajosmizse, Nyárlőrinc, Orgovány, Városföld



Munkaerő-piaci helyzetkép

Bács-Kiskun megyében



Gazdasági aktivitási adatok

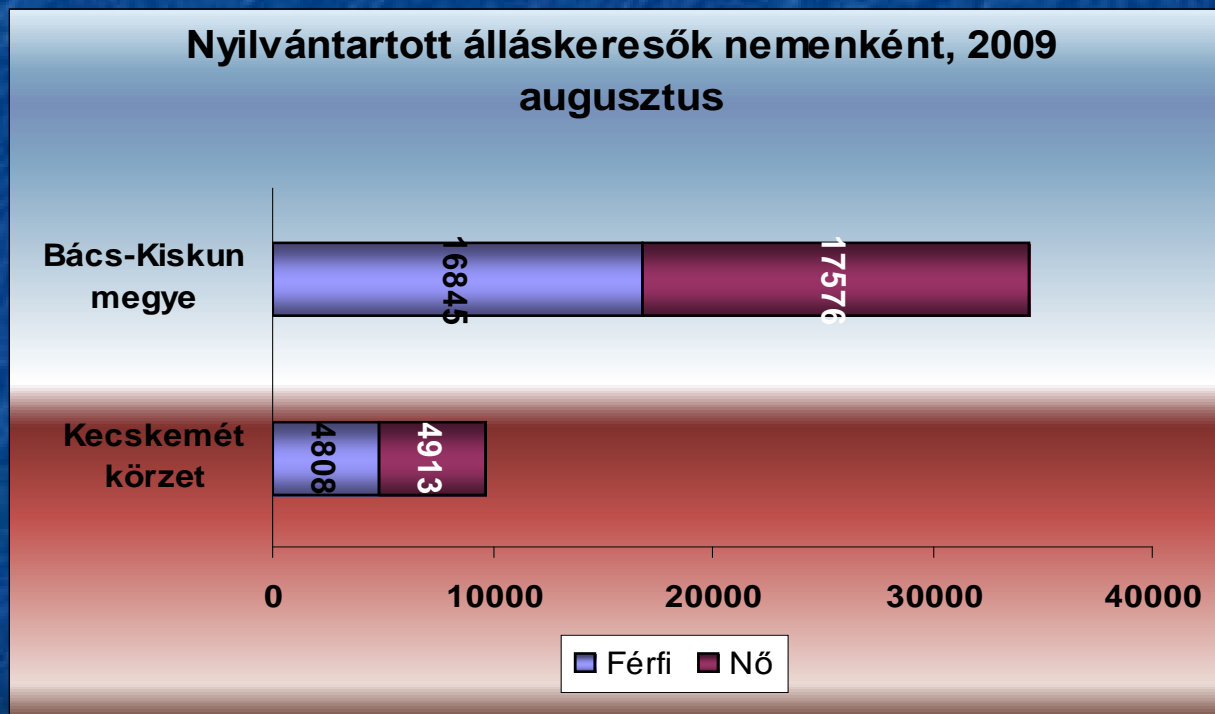
a 15-74 éves népesség körében

Megnevezés	Kecskemét munkaerő-piaci körzet			
	2008	2009	Változás	
	I. negyedév		%	fő
Foglalkoztatottak (1000 fő)	59,286	56,387	-4,9	-2,90
Munkanélküliek (1000 fő)	4,597	5,705	24,1	1,11
Gazdaságilag aktívak (1000 fő)	63,883	62,092	-2,8	-1,79
Gazdaságilag inaktívak (1000 fő)	57	58,443	3,3	1,84
Aktivitási ráta %	53,02	51,50	-1,5	X
Munkanélküliségi ráta %	7,20	9,19	2,0	
Foglalkoztatási ráta %	49,21	46,80	-2,4	

Nyilvántartott álláskeresők főbb adatai

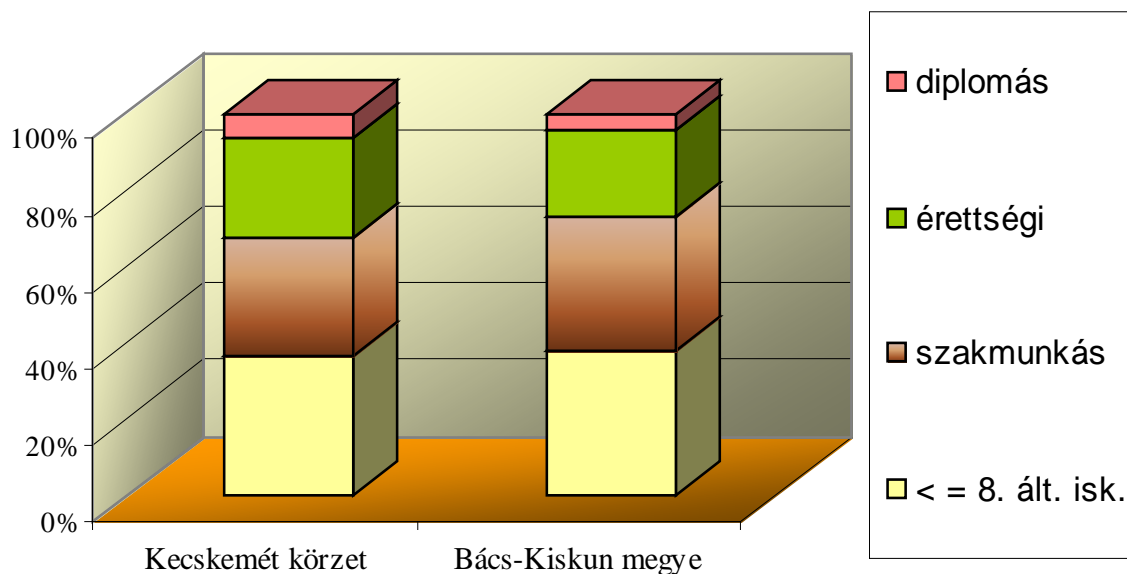
Megnevezés	Kecskemét és környéke		
	2008	2009	Változás
	augusztus		%
Nyilvántartott álláskeresők száma	6.407	9.721	151,7
Pályakezdők száma	547	738	134,9
Pályakezdők aránya %	8,5	7,6	-0,9
Tartósan regisztráltak száma	2.089	2.170	103,9
Tartósan regisztráltak %	32,6	22,3	-10,3
Álláskeresők aránya %	9,4	13,8	4,4
Érvényes álláshelyek száma	429	186	-56,6
100 munkanélküliire jutó álláshely	6,7	1,9	-4,8

Nyilvántartott álláskeresők nemek szerinti megoszlás



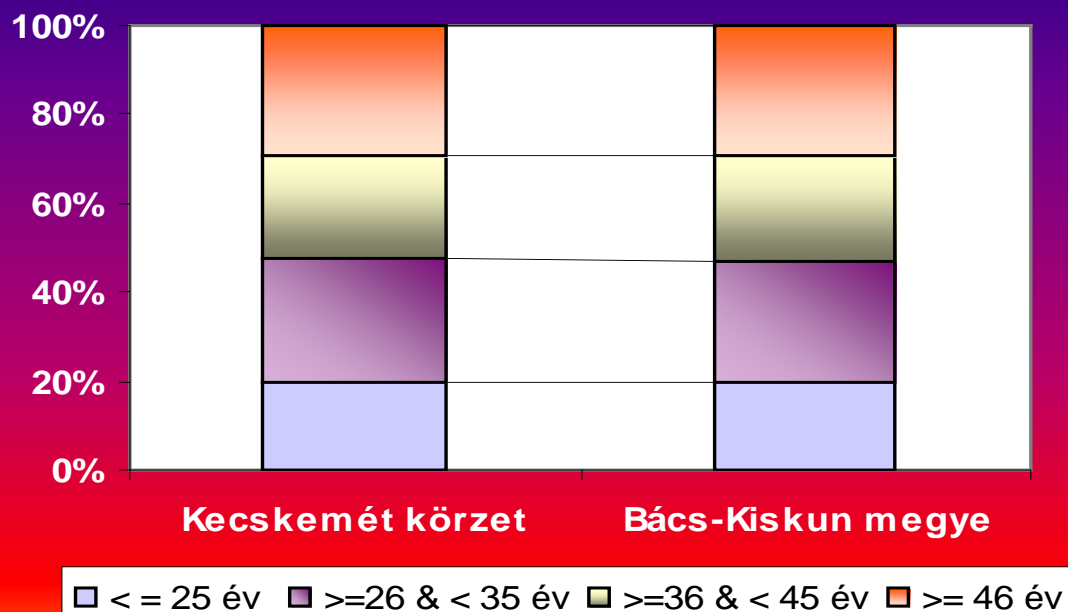
Nyilvántartott álláskeresők iskolai végzettség szerinti megoszlás

Nyilvántartott álláskeresők megoszlása iskolai végzettség szerint,
2009 augusztus



Nyilvántartott álláskeresők életkor szerinti megoszlás

A nyilvántartott álláskeresők megoszlása életkor szerint 2009 augusztus



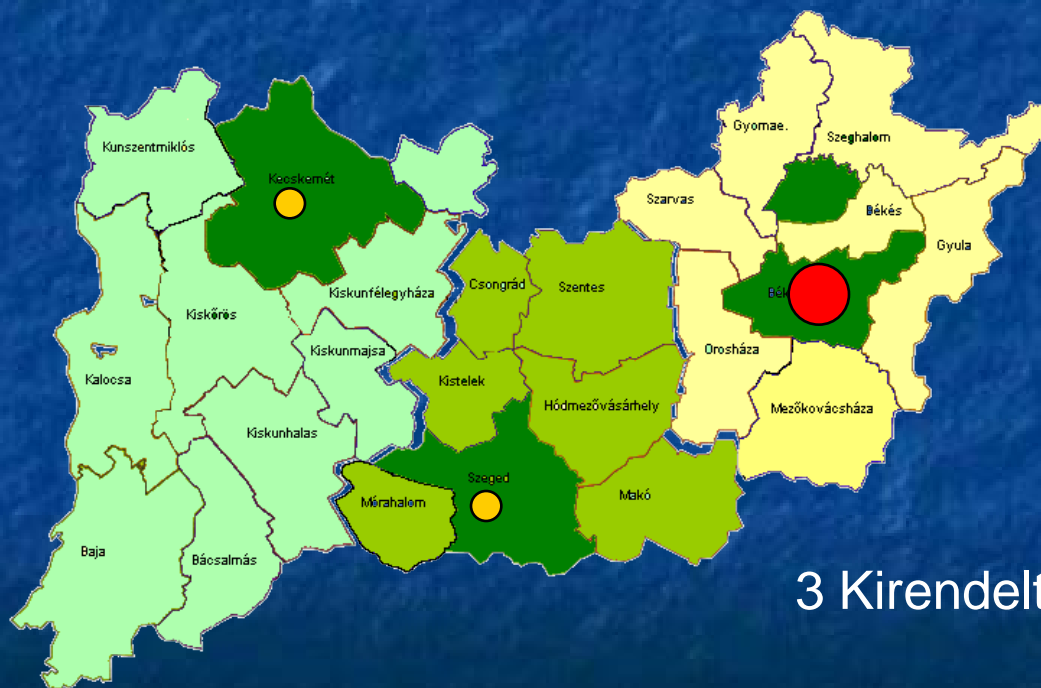


A

Dél-alföldi Regionális Munkaügyi Központ bemutatása, főbb tevékenységeink

Dél-alföldi Regionális Munkaügyi Központ

A Munkaügyi Központ 2007. január 1. óta működik régiós formában,
Békéscsaba régióközponttal



3 Kirendeltség és Szolgáltató Központ

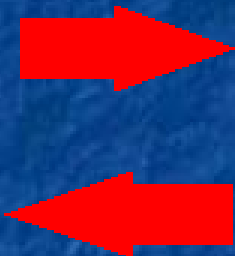
24 Kirendeltség

A Regionális Munkaügyi Központ fő feladata

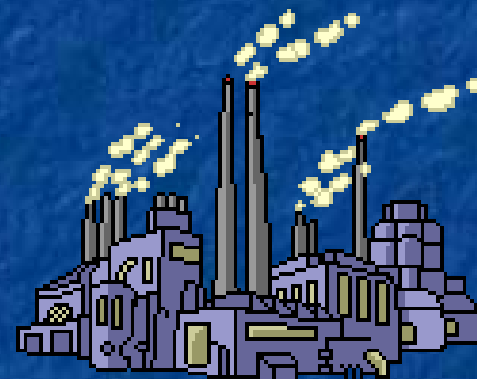
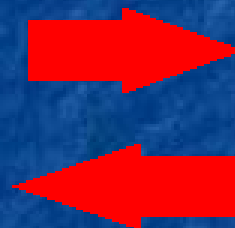
- a munkaadók igényeinek kielégítése szakképzett munkaerővel
- az álláskeresők elhelyezkedésének mielőbbi elősegítése, valamint a szakképzetlen álláskeresők továbbképzése



Álláskeresők



Munkaügyi Központ



Munkaadók

A Kecskeméti Kirendeltség és Szolgáltató Központ felépítése



Ügyfeleink

I. Alapvető „munkáltatói pozíciók”

- Közvetítést kérők
- Egyéb szolgáltatást igénybe vevők
- Munkaerő-piaci támogatást kérők

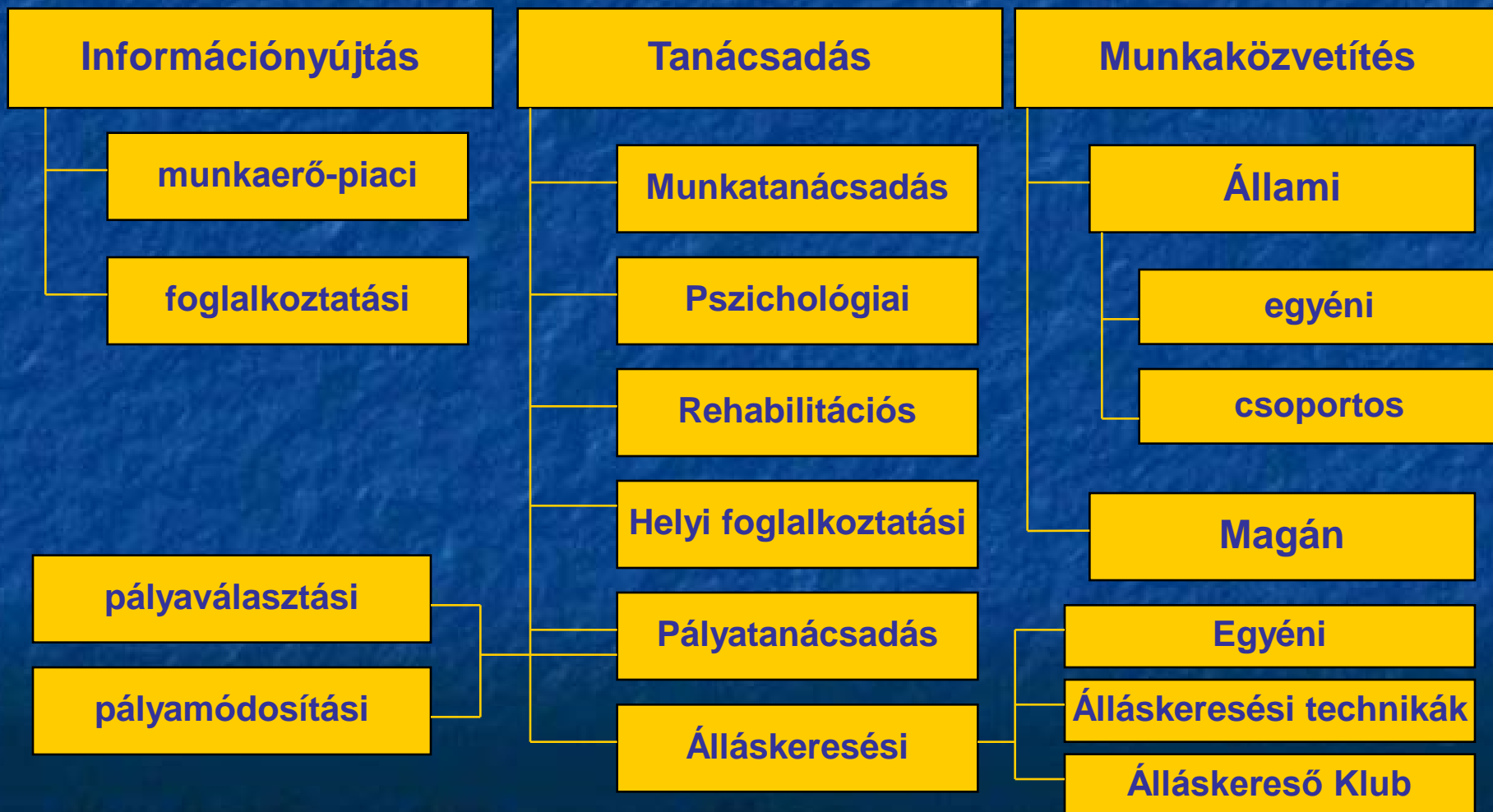
II. Potenciális munkavállalók, munkavállalók

- Álláskeresők
- Közvetítést kérő más személyek
- Rehabilitációs járadékban részesülők

Lehetséges „pozíciók”

- Közvetítést, egyéb szolgáltatást igénybe vevők
- „ellátást” igénylők
- Támogatást kérők

Munkaerő-piaci szolgáltatásaink



További feladatok

- Létszám-leépítési tanácsadás
- Büntetés végrehajtási intézetekkel kapcsolatos feladatok
- Roma referensi feladatok ellátása
- Rendezvények szervezése
- A magyar állampolgárok államközi egyezmény alapján, külföldön történő munkavállalásával kapcsolatos feladatok ellátása
- Migráns tanácsadói feladatok ellátása
- FIP pontokkal kapcsolatos feladatok ellátása
- SENIOR Klubbal kapcsolatos feladatok
- „MOBILITÁS”-sal összefüggő feladatok
- Kapcsolati háló bővítése

Kereslet-vezérelt munkaerő-piaci képzési rendszer

Célja:

- a térségben működő munkaadók szakemberigényének ismeretében a munkaadói igények kielégítése az igényeknek megfelelő szakképzettséggel rendelkező munkaerő biztosításával
- a foglalkoztatásban érintett szereplők (munkaadók, önkormányzatok, felnőttképzési intézmények) együttműködésének elősegítése,
- a munkaerő-piaci képzések eredményességének javítása,
- a rendelkezésre álló pénzügyi keret hatékony felhasználása.

Kereslet-vezérelt munkaerő-piaci képzési rendszer

Új elemek:

- Fő újdonság az, hogy a képzési folyamat korábbi jellemzően **háromszereplős** (álláskereső, képző intézmény, munkaügyi központ) modelljét a **munkáltató bevonásával négyszereplős modellre módosítottuk.**
- Újszerű kezdeményezés az, hogy a képzési program összeállításában a munkaadó is részt vesz, a **munkaadó határozza meg** a képzés szakmai tartalmát, azt, hogy az adott munkakör betöltéséhez milyen szakismeretekre, kompetenciákra van szükség.
- **A kirendeltségeinkkel szorosan együttműködve** a munkaadó részt vesz az álláskeresők, mint leendő munkavállalók tájékoztatásában, motiválásában, meggyőzésében, kiválasztja a képzésben résztvevőket, biztosítja a gyakorlati képzés helyét, és a képzést sikeresen befejezőket foglalkoztatja.



TÁMOGATÁSOK

Munkaerő-piaci eszközök

Passzív eszközök

- Álláskeresési járadék
- Álláskeresési segély
- Költségtérítés
- Vállalkozói járadék

Aktív eszközök

- Képzések elősegítése
- Közhasznú munkavégzés támogatása
- Foglalkoztatás bővítését szolgáló támogatás
- Vállalkozóvá válás elősegítése
- Munkahelyteremtő és –megőrzés
- Megváltozott munkaképességű személyek fogl. tám.
- Fiatal álláskeresők fogl. tám.

START kártya

Pályakezdők részére

- **2005. október 1-jétől** került bevezetésre a START-program, amely a pályakezdő fiatalok foglalkoztatását ösztönzi.
- Az érvényesség időtartama a kiállítástól számított 2 év, de max. az igénylő 25. életévéig, felsőfokú végzettséggel rendelkező 30. életévének betöltéséig, ha az rövidebb mint két év.
- 1 alkalommal váltható ki

Igénylésére jogosult, aki:

- ✓ 25. életévét, felsőfokú végzettségű személy esetén a 30. életévét még be töltötte be, és
- ✓ tanulmányait befejezte vagy megszakította.

START kártya

Járulékkedvezmény:

- ✓ a tételes egészségügyi hozzájárulás (EHO) alóli mentesség;
- ✓ munkaadói járulék és
- ✓ társadalombiztosítási járulék helyett a foglalkoztatás első évében a bruttó munkabér 10 százalékának, második évében 20 százalékának megfelelő fizetési kötelezettség.

Felső határa:

- ✓ Felsőfokú végzettséggel nem rendelkező pályakezdő esetében a minimálbér másfélszerese,
- ✓ Felsőfokú végzettséggel rendelkező fiatal esetében a minimálbér kétszeres összegének megfelelő járulékalap után érvényesíthető a kedvezmény.

START PLUSZ kártya

START PLUSZ kártya igénylésére jogosult:

- az a személy, aki
 - ✓ a gyermekgondozási segély (**gyes**),
 - ✓ a gyermekgondozási díj (**gyed**),
 - ✓ a gyermeknevelési támogatás (**gyet**), valamint
 - ✓ az **ápolási díj** folyósításának megszűnését követő **egy éven (365 napon) belül** kíván foglalkoztatásra irányuló jogviszonyt létesíteni, vagy
 - ✓ aki a gyermek egyéves korának betöltését követően, e gyermek után igénybe vett **gyes folyósítása mellett** kíván munkát vállalni,
feltéve, hogy foglalkoztatásra irányuló jogviszonyban nem áll, illetve
- a **tartós álláskereső** (az a személy, akit az állami foglalkoztatási szerv a kártya igénylésének időpontját megelőző 16 hónapon belül legalább 12 hónapig - pályakezdő álláskereső esetében 8 hónapon belül legalább 6 hónapig - álláskeresőként nyilvántartott)

START PLUSZ kártya

- Érvényességi ideje: max. 2 év
- Gyes, gyed, gyet, ápolási díjat követően annyiszor váltható ki, ahányszor különböző személyekre ellátás megállapításra kerül. Ha az érvényességi idő alatt újabb gyermek születik, akkor újabb kártya kiváltására a legfiatalabb gyermekekre tekintettel kerülhet sor.
- A gyes melletti foglalkoztatáshoz igénybe vett START PLUSZ kártya érvényességi idejének lejártát követően a gyes folyósításának megszűnését követő foglalkoztatáshoz újabb START PLUSZ kártya **nem** váltható ki.
- Tartós álláskereső személy max. az öregségi nyugdíj jogosultság megszerzéséig jogosult többször is.

START PLUSZ kártya

- **Járulékkedvezmény:**
 - ✓ a tételes egészségügyi hozzájárulás (EHO) alóli mentesség;
 - ✓ munkaadói járulék és
 - ✓ társadalombiztosítási járulék helyett a foglalkoztatás első évében a bruttó munkabér 10 százalékának, második évében 20 százalékának megfelelő fizetési kötelezettség.
- **Felső határa:** max. a minimálbér kétszeres összegének megfelelő járulékalap után érvényesíthető.

Fontos! A munkaadó a kedvezményre csak abban az esetben jogosult, ha a foglalkoztatás időtartama a 30 napot meghaladja, és a munkaidő legalább a napi 4 órát eléri!

START EXTRA

START EXTRA kártya igénylésére jogosult:

- ✓ az a tartósan álláskereső személy, aki
 - az 50. életévét betöltötte, **vagy**
 - **életkorra való tekintet nélkül** legfeljebb alapfokú iskolai végzettséggel rendelkezik.
- ✓ a rendelkezésre állási támogatásra (RÁT) jogosult álláskereső.
- Érvényességi ideje: maximum **két év**, (RÁT foglalkoztatás esetén 3 év)
- Felső határa: Max. a minimálbér kétszeres összege után érvényesíthető

Fontos! A munkaadó a kedvezményre csak abban az esetben jogosult, ha a foglalkoztatás időtartama a 30 napot meghaladja, és a munkaidő legalább a napi 4 órát eléri!

START EXTRA alapesete

Járulékkedvezmény:

- ✓ a tételes egészségügyi hozzájárulás alóli mentesség;
- ✓ a foglalkoztatás első évében a munkaadó mentesül a munkaadói járulék, és a társadalombiztosítási járulék megfizetése alól;
- ✓ a foglalkoztatás második évében a bruttó munkabér 10 százalékának megfelelő járulékfizetési kötelezettség terheli.

START EXTRA speciális esete

Feltételei:

- START EXTRA kártya jogosultság
- RÁT-ban részesülés
- Az álláskereső lakóhelye gazdasági, infrastrukturális, foglalkoztatási, társadalmi, szociális szempontból legkedvezőtlenebb helyzetű kistérségben, vagy településen található (48/2009. (III. 6.) Korm. rendelet)
- a munkaadó a foglalkoztatással az éves statisztikai állományi létszámát növelje, és
- az emelt létszámot a járulékkedvezmény 3 éves időtartama alatt foglalkoztassa.

A munkaadónak vállalnia kell, hogy:

- a Rát-ban részesülő személy munkaviszonyát működésével összefüggő okból rendes felmondással, illetve közös megegyezéssel sem szünteti meg,
- önmaga ellen végelszámolási eljárást nem kezdeményez.

START EXTRA speciális esete

A további járulékkedvezmény:

- 3 évig teljes járulékmentesség;
- az egészségügyi hozzájárulás;
- a munkaadói járulék, valamint
- a társadalombiztosítási járulék megfizetése alól.

Fontos! Ugyanazon személy foglalkoztatása után egyidejűleg más kedvezmény nem érvényesíthető.

Közcélú foglalkoztatást megvalósító munkaadó kedvezménye

Járulékkedvezmény:

- az egészségügyi hozzájárulás,
- a társadalombiztosítási járulék, valamint
- a munkaadói járulék 50%-ának megfizetése alóli mentesség.

Maximális mértéke:

- teljes munkaidőben történő foglalkoztatás esetén a minimálbér 130%-ának
- részmunkaidőben való foglalkoztatás esetén ezen összeg időarányos részének megfelelő járulékalap után

Fontos! Más, törvényben meghatározott járulékkedvezménnyel egyidejűleg nem vehető igénybe.



TÁMOP 1.1.1

„Meváltozott munkaképességű emberek rehabilitációjának és foglalkoztatásának segítése”

A program célja:

A rehabilitációs járadékban részesülő részleges munkaképesség-csökkenést elszenvedett, megváltozott munkaképességű személyek számára olyan foglalkozási rehabilitációs szolgáltatások, képzések, munkáltatóknak nyújtott támogatások biztosítása, amelyek segítik a korábbi munkahelyre való visszatérést, vagy az újbóli elhelyezkedést. A projekt további célja a munkáltatók ösztönzése megváltozott munkaképességű személyek foglalkoztatására.

A programba történő belépés: 2008.03.01-2010.02.28

TÁMOP 1.1.1

**„Meváltozott munkaképességű
emberek rehabilitációjának és foglalkoztatásának segítése”**

Igénybevételre jogosult:

Azon természetes személy, aki a nyugdíjbiztosítási igazgatóság határozata alapján rehabilitációs járadékban részesül, és az azt megállapító határozatának, illetve az azt megalapozó Országos Rehabilitációs és Szociális Szakértői Intézet szakvéleményének (komplex minősítést tartalmazó) bemutatásával, együttműködési céllal megkeresi az illetékes kirendeltséget.



TÁMOP 1.1.1

„Meváltozott munkaképességű emberek rehabilitációjának és foglalkoztatásának segítése”

Támogatási formák

- a) képzések támogatása (képzési ktg. 100%)
- b) bérköltség támogatások (Munkabér+járulékai 100%-ban)
 - munkakipróbálás,
 - munkagyakorlat-szerzés
 - munkatapasztalat szerzés
- b) önfoglalkoztatás támogatása (minimálbér max. 6 hónapra)
- c) a szolgáltatásokhoz, és képzésekhez kapcsolódó utazási költség támogatása
- d) a foglalkozás-egészségügyi és képzési alkalmassági vizsgálatok biztosítása járadékosnak

TÁMOP 1.1.2

„Decentralizált programok a hátrányos helyzetűek foglalkoztatásáért”

A TÁMOP 1.1.2 –es intézkedés:

az álláskereső és az inaktív emberek elhelyezkedést segítő **személyre szabott komplex szolgáltatásokat és támogatásokat** „csomagba” rendező központi foglalkoztatási program, a helyi munkaerő-piaci igényekhez és lehetőségekhez igazodva.

- A program megvalósításának időtartama: **2008.01.01-2009.12.31**
- **II. szakasz megvalósítása 2009.09.01. - 2011.04.30.**

TÁMOP 1.1.2

„Decentralizált programok a hátrányos helyzetűek foglalkoztatásáért”

Célcsoportok:

- 1. Alacsony iskolai végzettségűek** (vagy nem rendelkezik alapfokú végzettséggel, vagy csak alapfokú végzettséggel rendelkezik)
- 2. Fiatalok, pályakezdők** (akik a 25. évüket még nem töltötték be, valamint azok a pályakezdő státuszú személyek, akik 30 évesnél nem idősebbek)
- 3. 50 év feletti álláskereső**
- 4. Munkaerő piacra visszatérő nők** (gyermekgondozásból visszatérők, hozzátartozó ápolását követően visszatérők)
- 5. Hátrányos helyzetű, tartós álláskereső** (legalább 12 hónapja, pályakezdők esetén legalább 6 hónapja nyilvántartott)
- 6. 2008. szeptember 1. után, a gazdasági válság hatására, működési okból munkáltatói rendes felmondással, közös megegyezéssel, a határozott idejű munkaviszony megszűnéséből kifolyólag állásukat veszített emberek (új célcsoport a II. szakaszban), kivéve az egyéni vállalkozókat.**

TÁMOP 1.1.2

„Decentralizált programok a hátrányos helyzetűek foglalkoztatásáért”

Képzés támogatása:

- A teljes **képzési költség** biztosítása **100 %**
- A képzéshez kapcsolódó **helyközi utazási költség** térítése, utazási igazolás kiadásával
- A képzés teljes időtartama alatt **keresetpótló juttatás** biztosítása

TÁMOP 1.1.2

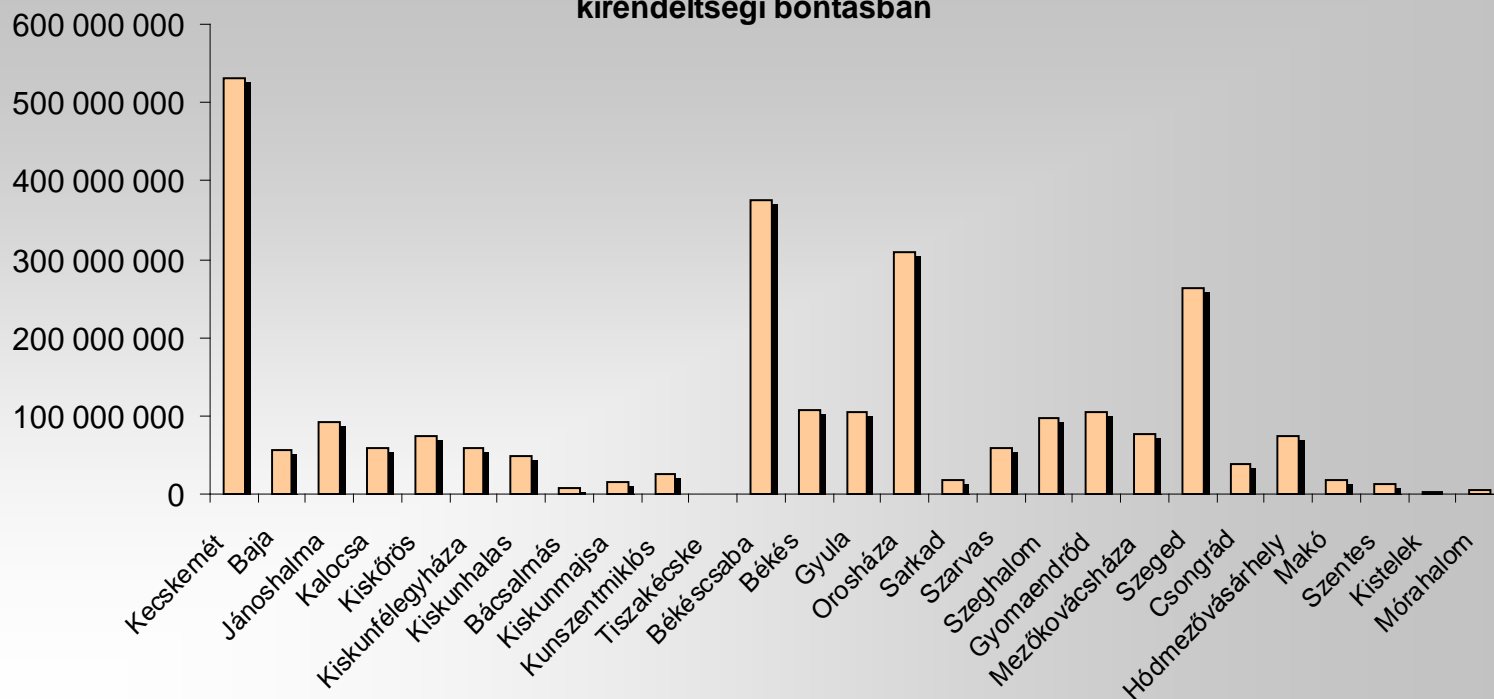
„Decentralizált programok a hátrányos helyzetűek foglalkoztatásáért”

Elhelyezkedés támogatása:

- **Béreköltség támogatás** (Bér + járulék 100 %-ának megtérítése, de minimis)
 - Munkagyakorlat (8 hónap)
 - Munkatapasztalat (6 hónap)
 - Munkakipróbálás (3 hónap)
- **Bértámogatás** (Bér + járulék 50-60 %-a; 12 hónap)
- **Munkába járás** költségeinek térítése, de minimis
- **Vállalkozóvá válási támogatás**

A gazdasági válság hatásainak enyhítését célzó támogatások - munkahelymegőrzés -

Munkahelymegőrzést célzó támogatások, pályázatok során megítélt támogatások kirendeltségi bontásban





Aktuális programjaink

2009. november 12-13.

Pályaválasztási vásár és kiállítás



Ügyfélfogadási rend

Hétfő: 8.00 – 15.00

Kedd: 8.00 – 15.00

Szerda: 8.00 – 18.00

Csütörtök: 8.00 – 15.00



Dél-alföldi Regionális Munkaügyi Központ

Elérhetőségek

Dél-alföldi Regionális Munkaügyi Központ

Kecskeméti Kirendeltség és Szolgáltató Központ

Postacím: 6000 Kecskemét, Klapka u. 34.

Telefon: 76/ 403 699 Fax: 76/ 486 592

Weboldal: <http://darmk.afsz.hu>

Kapcsolattartók

Bálint István (Igazgató): Balintp@lab.hu

dr. Tyavoda Andrea (Ügyfélszolgálati Osztály vezetője): Tyavoda@lab.hu

Szinyi Károly (Szolgáltató Központ Osztály vezetője): SzinyiK@lab.hu



**Köszönöm megtisztelő
figyelmüket!**