



**„Munka-helyben” műhelytalálkozó
*Tájékoztató a Tatai Kistérség
munkaerőpiaci helyzetéről és az
álláskeresőkhöz elhelyezkedését
elősegítő támogatásokról***

Tata, 2009. szeptember 21.

Állami Foglalkoztatási Szolgálat bemutatása:

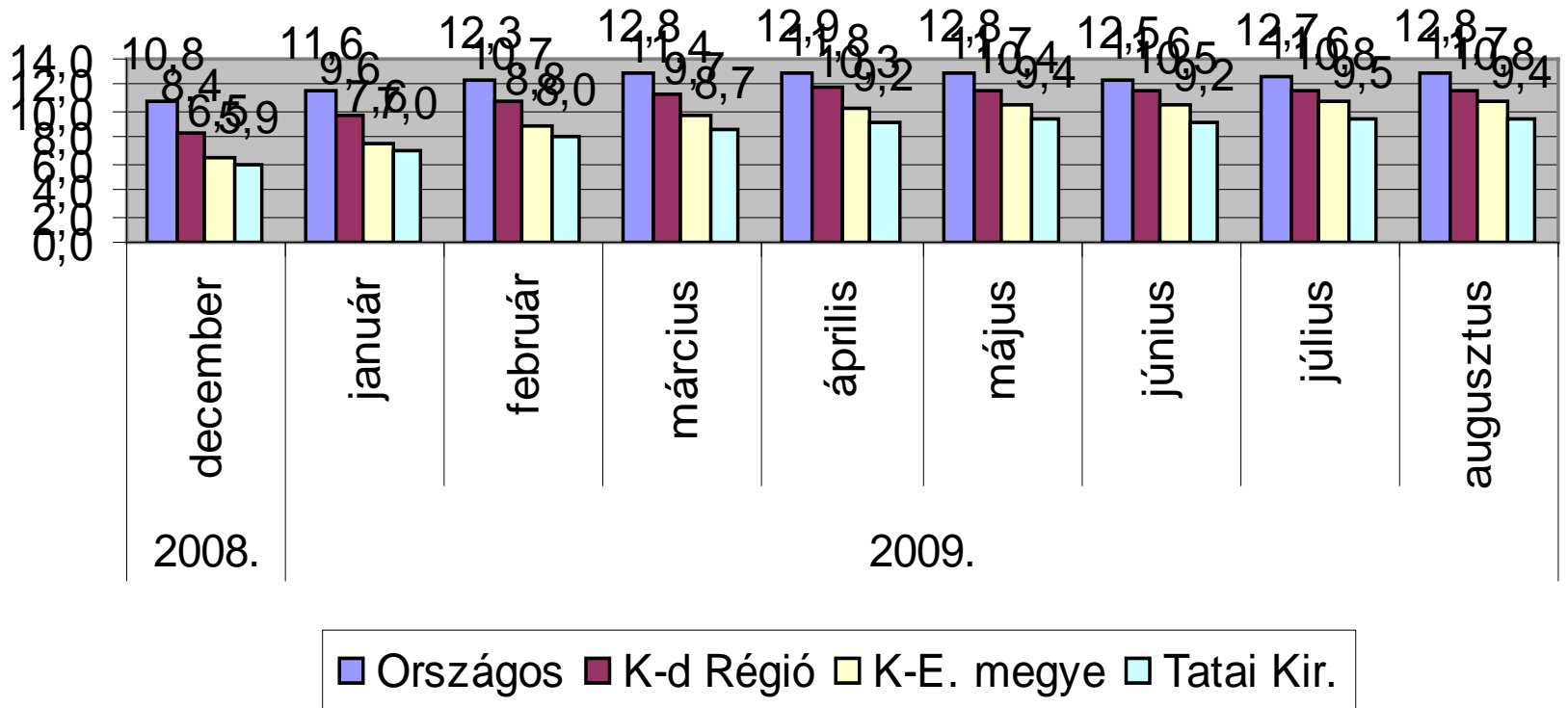
- Alapítás: 1991.év
- Országos hálózat (7 regionális munkaügyi központ, 176 munkaügyi kirendeltség)
- Komárom-Esztergom megye: 7 kirendeltség (Dorog, Esztergom, Kisbér, Komárom, Oroszlány, Tata, Tatabánya)

A munkaügyi szervezet célja, feladatai:

- A foglalkoztatás elősegítése
- A foglalkoztatási feszültségek csökkentése
- A munkanélküliség megelőzése és kezelése
- Álláskeresők támogatásának biztosítása
- Együttműködés a helyi önkormányzatokkal, munkaadókkal és munkavállalókkal

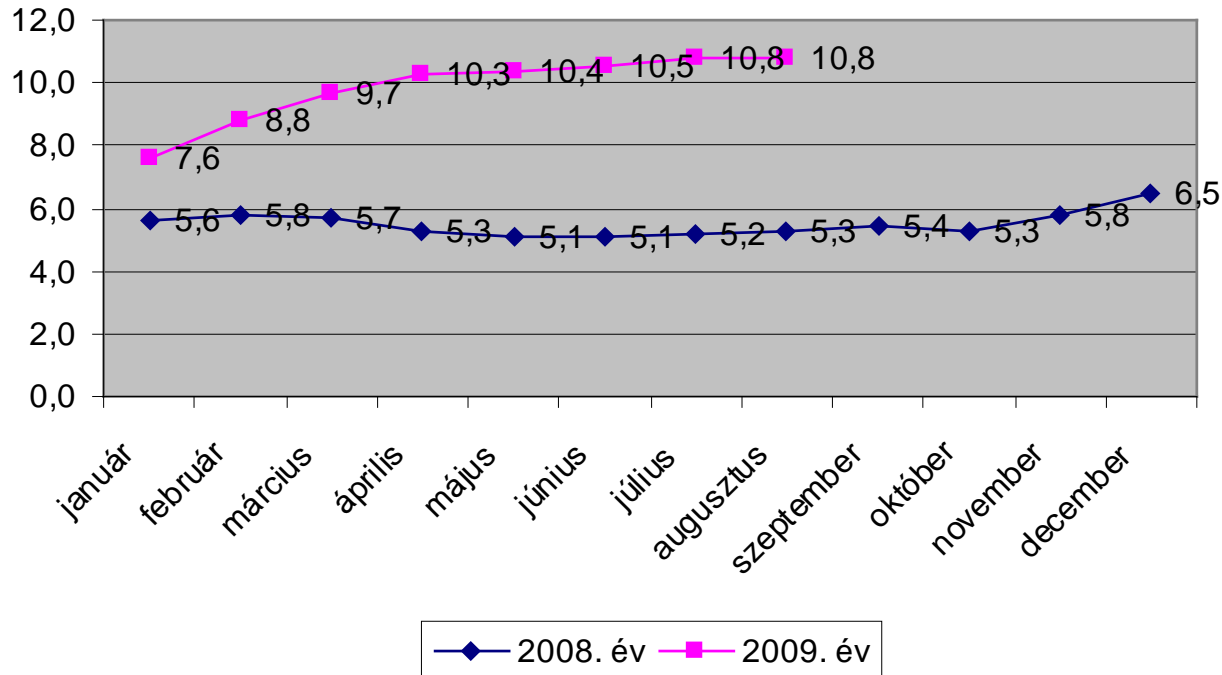
Munkaerő-piaci helyzet

Munkanélküliségi ráta alakulása 2009. évben



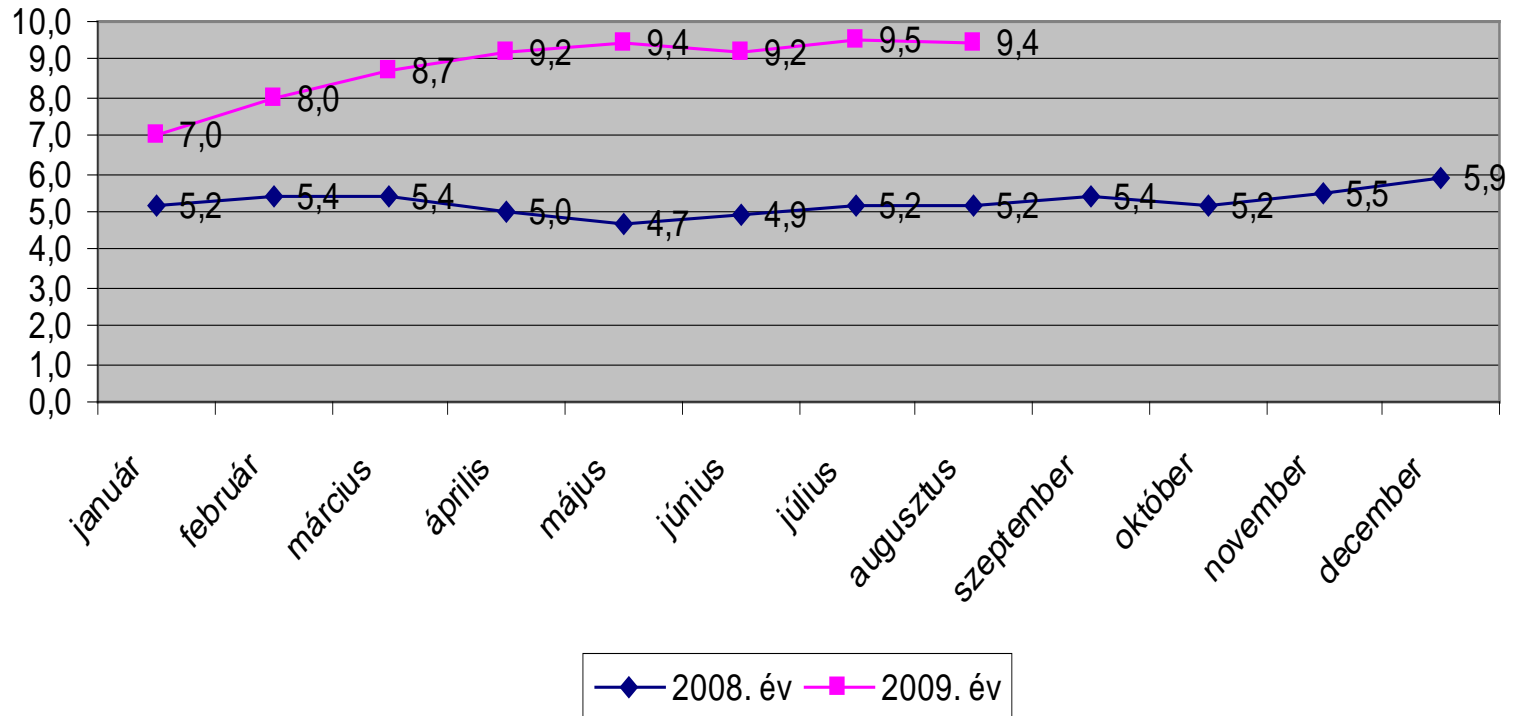
Munkaerő-piaci helyzet

Munkanélküliségi ráta alakulása Komárom-Esztergom megyében 2008-2009. években



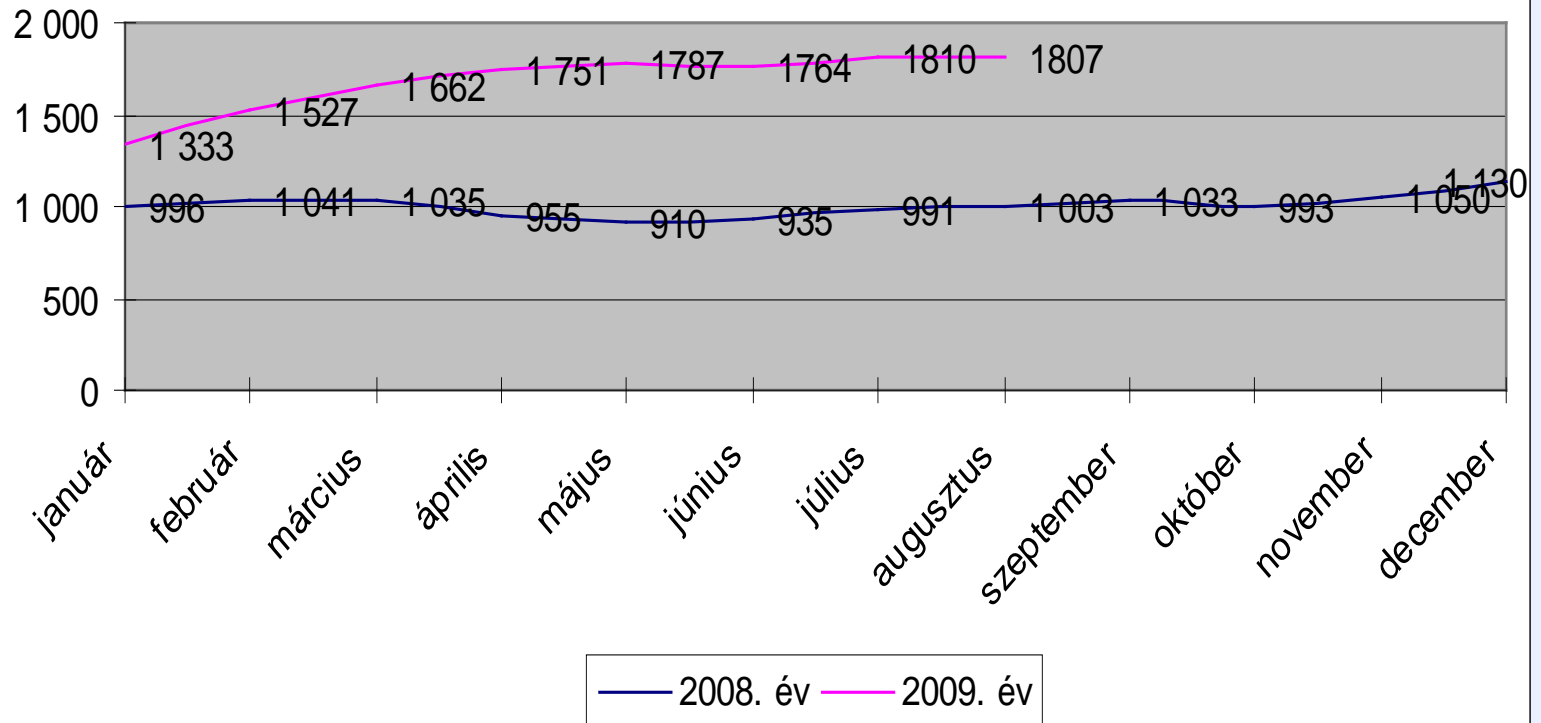
Munkaerő-piaci helyzet

**Munkanélküliségi ráta alakulása a kistérségben
 2008-2009. években**



Munkaerő-piaci helyzet

A nyilvántartott álláskeresők számának alakulása a Tatai kistérségben 2008-2009. években



Munkaerő-piaci helyzet

Negatív jelenségek, tendenciák:

- Folyamatosan romló, stagnáló munkaerő-piaci környezet
- Negatív „felzárkózási folyamat” az országos és régiós munkanélküliségi mutatókhoz
- Korábbi munkaerő-piaci előny elvesztése (megye és kistérség is)
- Foglalkoztatási, elhelyezkedési lehetőségek beszűkülése
- Növekvő munkanélküliség (negatív csúcsok)
 - Pályakezdők száma nő
 - Szakképzettséggel, hiányszakmával, gyakorlattal rendelkezők körében
 - Diplomával, nyelvismerettel rendelkezők között

Munkaerő-piaci helyzet

Negatív jelenségek, tendenciák:

- A megyében üzembezárások, csoportos létszámleépítések, álláshelyek megszűnése
- Csökkentett munkaidőben történő foglalkoztatás, munkarend változások

Kistérség speciális jellemzői – a „béke szigete”

- Csoportos létszámleépítés helyben 2008. ősze óta nem történt
- Megyében a „legkisebb” mértékű munkanélküliségi mutató és növekedés (9,4%; „csak” 80% - országos: 32,7%, régió: 71,2%)
- Szezonális ágazatok „felszívó hatása”
- Pozitív jelenségek (munkarend visszaállítás, növekvő megrendelések, technológia váltás, termékkör bővítés)

Elhelyezkedést elősegítő támogatások

- ❖ **Munkaerő-piaci képzések**
- ❖ **Foglalkoztatási támogatások**
 - Foglalkoztatás bővítő bértámogatás
 - Közhasznú munkavégzés támogatása
 - Mobilitási támogatás
 - Önfoglalkoztatási támogatás
 - Rehabilitációs foglalkoztatást elősegítő bértámogatás
 - Pályakezdők munkatapasztalat szerzése
 - Járulékkedvezmény
 - START-kártyacsalád
- ❖ **Humán szolgáltatások, tanácsadások**
- ❖ **Munkaerő-piaci programok**
 - TÁMOP 1.1.1
 - TÁMOP 1.1.2.

Munkaerő-piaci képzések

Cél: álláskeresők át-és továbbképzése a munkaerő-piaci igényekhez igazodva (keresletorientált képzések)

❖ Jogszábaályi alap:

1991. évi IV. tv. (Foglalkoztatási törvény=Flt.) és
6/1996. (VII.16.) MüM rendelet

❖ Támogatási formák:

- Tanfolyami költség (50-90%, 100%)
- Képzés időtartamára utazási költségtérítés (90%)
- Keresetpótló juttatás (60-100%)

Foglalkoztatási támogatások

- ❖ Foglalkoztatás bővítését szolgáló bértámogatás
 - Hátrányos helyzetű személyek foglalkoztatásához (alacsony isk. végz; 50 év felettek; pályakezdők; 6 „hónaposok”; 24 hónapja együttműködő; gyermekét egyedül nevelő szülő; „visszatérők”)
 - Támogatás mértéke: bér+járulék 50 %-a, 60 %-a max.12 hónap időtartamban

Foglalkoztatási támogatások

- ❖ Közhasznú foglalkoztatás támogatása
 - Önkormányzatok vagy közfeladatot ellátó, átvállaló szervezetek
 - Támogatás mértéke: bér+járulék 50 %-a, 70 %-a és 90%-a jelenleg 3 hónap időtartamban
- ❖ Mobilitási támogatás - munkába járással összefüggő költségek támogatása
 - a) Helyközi utazás támogatása
 - b) Csoportos személyszállítás támogatása

Foglalkoztatási támogatások

❖ Önfoglalkoztatási támogatás

Kamatmentes tőkejuttatás:

- max. 3 millió Ft visszatérítendő támogatás
- 1+5 év „futamidő”
- pályázat

Vállalkozóvá vállás támogatás (VVT)

- Minimálbér max. 6 hónapig
- 3 hónapos regisztráció

Foglalkoztatási támogatások

❖ Rehabilitációs foglalkoztatást elősegítő bértámogatás

Jogszabályi alap: 177/2005. (IX.2) Korm. rendelet

- Akkreditált foglalkoztatók
- Megváltozott munkaképességűek és segítők foglalkoztatásához igényelhető
- 3 X 12 hó = 36 hónap változó mértékű (40-75% bér és járulékok)
- Átmenetileg, 2009. szeptember 1-től felfüggesztve (168/2009.Korm.rend)

❖ Pályakezdők munkatapasztalat szerzése

Jogszabályi alap: 70/2009. (IV.2.) Korm. rendelet

- 365 napig szakképzettségtől függő differenciált max. összegű támogatás
- 3 hónapos regisztráció
- Átmeneti szabály 2009. évre vonatkozóan
- Bírálati szempontokat MK és a Munkaügyi Tanács határozza meg.

Járulékkedvezmény

❖ *Ki lehet foglalkoztató?*

- mikro-, kis-, középvállalkozás (250 fő)+civil szervezetek
- legalább 6 hónapja működik

❖ *Milyen célcsoportot támogat?*

- legalább 3 hónapja nyilvántartott álláskereső
- a foglalkoztatás megkezdése előtti 365 napban keresőtevékenységet nem folytatott
- csoportos létszámleépítésben érintett (3 hó)

❖ *Támogatás mértéke:*

- ✓ 1+1 év
- ✓ társadalombiztosítási járulék
- ✓ munkaadói járulék
- ✓ tételes egészségügyi hozzájárulás
- Max:71.500 Ft-nak a 130 %-a= 92.950 Ft
(26.956 Ft+2.789 Ft + 1.950 Ft = 31.695 Ft/hó)

a) *Munkagyakorlat szerzés támogatása*

- Új munkakörben foglalkoztatják
- Hasonló, de magasabb képzettségi fokot igénylő munkakörben foglalkoztatják

Támogatás: 6-hónapra

Max. 96.330 Ft /hó (8 órában)

Max: 72.347 Ft/hó (6 órában)

Max. 48.495 Ft/hó (4 órában)

b) *Munkakipróbálás*

Munkavállaló munkabíráásának, képességeinek kipróbálása.

Támogatás:

90 napos, a fenti összegek szerint

- ❖ Célcsoportok (hátrányos helyzetűek és 2008. szeptember 1. óta a gazdasági válság miatt állásukat veszítők)
- ❖ Bérköltés támogatás: 6 hónap, bér és járulékok max. 100% átlag 100.000 Ft/hó
- ❖ VVT
- ❖ Mobilitási támogatás
- ❖ Képzési támogatás

Komplex probléma kezelés.

Köszönöm a figyelmet!

Árva Ferenc

kirendeltség-vezető

arvaf@lab.hu

34/580-104